

# Informazioni riguardanti l'accertamento della condizione di non autosufficienza



ITALIENISCH



Cara lettrice, caro lettore,

avete presentato domanda alla vostra cassa per l'assistenza continuativa al fine di ricevere delle prestazioni da parte dell'assicurazione per l'assistenza continuativa. Per questo la cassa per l'assistenza continuativa ha incaricato il Servizio medico di effettuare una perizia. Il Servizio medico è il servizio di consulenza e di valutazione indipendente che affianca le casse malattia pubbliche e le casse per l'assistenza continuativa in questioni mediche e riguardanti l'assistenza.

---

## Dove si svolge la perizia?

Per la perizia, di norma, verrà da Voi, a casa, in casa di riposo o in casa di cura, un perito del Servizio medico dell'assicurazione sanitaria.

Il Servizio medico Vi contatterà telefonicamente o per iscritto per propor Vi una data per l'appuntamento. Durante l'accertamento i periti verificano in quale misura siete in grado di svolgere le attività quotidiane e in cosa avete bisogno di aiuto. Il Servizio medico indica nella perizia anche consigli per il miglioramento della situazione, come la partecipazione alla riabilitazione o l'uso di ausili sanitari. Ad esempio si può adottare un deambulatore o un supporto che faciliti il bagno o la doccia. Può anche essere necessario fare delle modifiche per adattare l'alloggio.

---

## Come si svolge la perizia?

I periti del Servizio medico sono operatori del settore assistenza formati ad hoc oppure medici che svolgono la perizia per capire quale sia la Vostra situazione in merito alla necessità di assistenza. Illustrate quindi al perito quali sono le limitazioni e i problemi che dovete affrontare nelle cure quotidiane e cosa vi crea difficoltà nella vita di tutti i giorni. Chiedete a una persona di fiducia di essere presente durante la perizia. In questo modo il perito del Servizio medico potrà farsi un quadro completo della Vostra situazione. L'accertamento può durare fino a un'ora.

---

## A cosa si deve prestare attenzione durante la perizia a persone affetta da demenza?

Durante l'accertamento il perito si rivolge prima alla persona bisognosa di assistenza, anche nel caso in cui la comunicazione risulti limitata a causa della demenza. Successivamente i periti discuteranno le informazioni anche con i familiari presenti.

---

## Cosa accade dopo la perizia?

I periti raccolgono i risultati e i consigli, anche relativamente al grado di necessità di assistenza, in una perizia scritta che inviano alla cassa per l'assistenza continuativa. Se per esempio è necessario un ausilio sanitario, il perito, con il Vostro consenso, invia anche questa informazione alla cassa per l'assistenza continuativa. Non è necessario che facciate una richiesta separata. La perizia con i consigli del Servizio medico vi viene inviata dalla cassa per l'assistenza continuativa insieme a una comunicazione nella quale è indicato il livello di assistenza in cui siete stati inseriti.

---

## Cosa accade se non siete d'accordo con la decisione della cassa per l'assistenza continuativa?

Nel caso in cui abbiate obiezioni relative alla decisione della cassa per l'assistenza continuativa, potete presentare ricorso presso la cassa stessa entro un mese dal ricevimento della comunicazione.



## Quando sussiste la necessità di assistenza?

Per definire il livello di necessità di assistenza il perito prende in considerazione sei aspetti della vita. Sul retro trovate una panoramica.

Ad ognuno dei sei aspetti il perito assegna un punteggio, in base al livello di sostegno di cui avete bisogno nella quotidianità. Questi punteggi, a cui si attribuisce un peso diverso per i vari aspetti, confluiscono nella valutazione complessiva. Ad esempio alla capacità di provvedere ai propri bisogni quotidiani viene assegnato più peso che alla mobilità. Alla fine ne risulta un punteggio totale dal quale si deduce il livello di assistenza.

Esistono cinque livelli di assistenza:

**PG 1 Livello di assistenza 1:**  
**da 12,5 fino a meno di 27 punti totali**  
(bassa limitazione dell'autonomia o delle capacità)

**PG 2 Livello di assistenza 2:**  
**da 27 fino a meno di 47,5 punti totali**  
(considerevole limitazione dell'autonomia o delle capacità)

**PG 3 Livello di assistenza 3:**  
**da 47,5 fino a meno di 70 punti totali**  
(grave limitazione dell'autonomia o delle capacità)

**PG 4 Livello di assistenza 4:**  
**da 70 fino a meno di 90 punti totali**  
(gravissima limitazione dell'autonomia o delle capacità)

**PG 5 Livello di assistenza 5:**  
**da 90 a 100 punti totali**  
(gravissima limitazione dell'autonomia o delle capacità con particolari esigenze nell'assistenza)

Nella perizia di bambini fino a 18 mesi valgono particolari presupposti. Vengono inseriti in un livello di assistenza superiore.



## In sintesi

### Così potete prepararvi alla perizia del Servizio medico:

- Riflettete sulle cose che Vi creano particolari difficoltà nella vita quotidiana.
- In cosa necessitate e desiderate supporto nella vita quotidiana?
- Cosa potete fare autonomamente nella vita quotidiana?

### Prima della perizia pensate a chi volete chiedere di essere presente.

- Chiedete di essere presente durante la perizia alla persona che Vi assiste maggiormente o che conosce meglio la Vostra situazione.
- Nel caso in cui abbiate un tutore o una tutrice legale, informateli della perizia.
- Se avete bisogno di interpretazione nella lingua dei segni, rivolgetevi alla vostra cassa per l'assistenza continuativa.
- Nel caso in cui non parliate abbastanza bene il tedesco, dovrete farVi assistere durante la perizia da parenti, conoscenti o da un interprete.

### Quale documentazione è necessaria?

- Se disponibili, tenete pronti i referti del Vostro medico di famiglia e di medici specializzati o il foglio di dimissione dell'ospedale. Tuttavia nel caso in cui non abbiate questa documentazione, non è necessario che la richiediate.
- Tenete a portata di mano il piano per la somministrazione dei medicinali.
- Se venite seguiti da un'azienda che offre servizi di assistenza a domicilio, preparate anche la documentazione relativa a tale assistenza.





## Buono a sapersi

**Durante la valutazione del livello di necessità di assistenza vengono presi in considerazione sei aspetti della vita ai quali viene attribuito un peso diverso:**



### Mobilità

Quale grado di autonomia ha la persona negli spostamenti e nel modificare la propria posizione? Le è possibile spostarsi all'interno dell'abitazione? Riesce a salire le scale?



### Comportamento e problemi psichici

Quanto spesso la persona ha bisogno di aiuto per problemi psichici, ad esempio comportamento aggressivo o influenzato da paure?



### Capacità cognitive e comunicative

L'interessata/o è in grado di orientarsi nello spazio e nel tempo? Può prendere decisioni che riguardano la propria persona? Riesce a dialogare e a comunicare i propri bisogni?



### Capacità di provvedere ai propri bisogni quotidiani

Con quale grado di autonomia la persona riesce a provvedere nella quotidianità alla cura del corpo, all'alimentazione, a vestirsi e spogliarsi?



### Gestione autonoma delle esigenze legate a terapie e malattie, e superamento delle difficoltà ad esse connesse

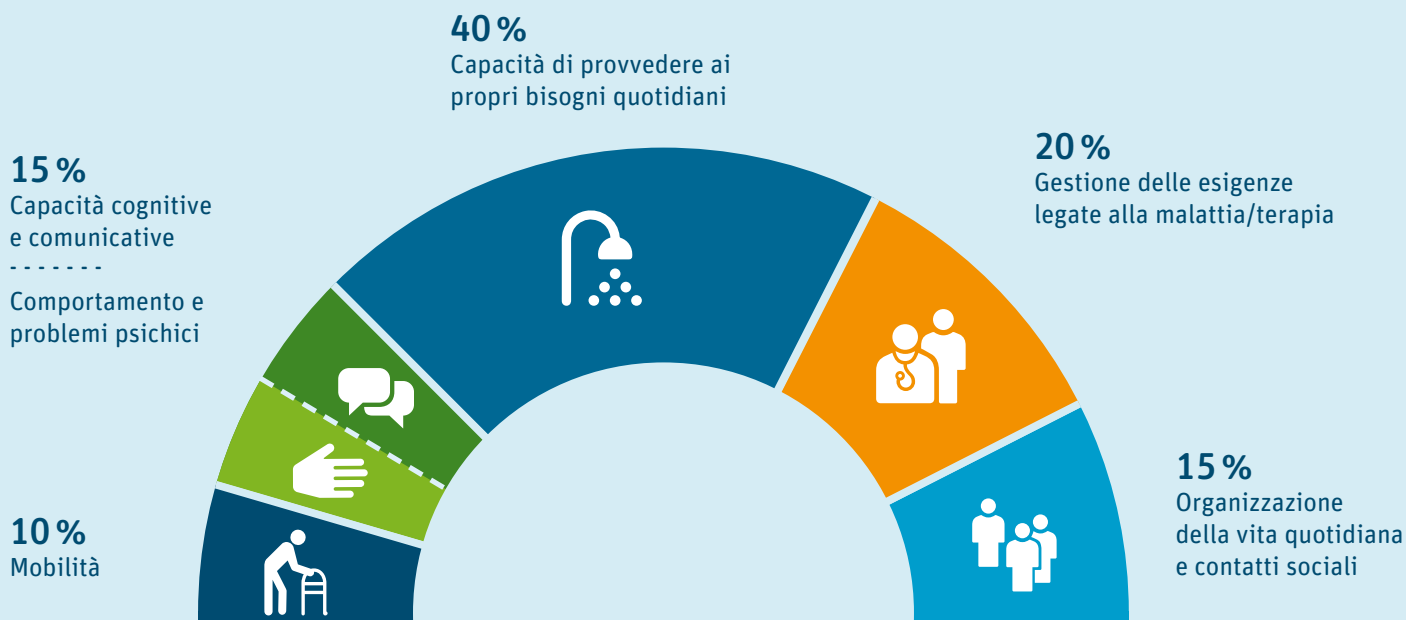
Di quale supporto ha bisogno l'interessato nella gestione della propria malattia e nelle terapie? Ogni quanto è necessario un aiuto nella somministrazione dei medicinali, nel cambio delle fasciature o per le visite dal medico?



### Organizzazione della vita quotidiana e contatti sociali

Con quanta autonomia la persona è in grado di organizzare e pianificare lo svolgimento della giornata, e di curare i contatti sociali?

Vengono inoltre determinate le limitazioni all'autonomia nelle attività fuori casa e nella gestione della casa. Queste informazioni non contribuiscono al calcolo del grado di autosufficienza, ma servono al servizio e ai consulenti per pianificare meglio le cure e un eventuale supporto a casa.



Per maggiori informazioni sulla perizia: [www.medizinischerdienst.de](http://www.medizinischerdienst.de)

Bu bilgiler diğ er lisanlarda [www.medizinischerdienst.de](http://www.medizinischerdienst.de) adresinde bulabilirsiniz

Τις πληροφορίες αυτές θα τις βρείτε σε άλλες γλώσσες στην ιστοσελίδα: [www.medizinischerdienst.de](http://www.medizinischerdienst.de)

Informacje te w językach obcych znajdują się na stronie internetowej: [www.medizinischerdienst.de](http://www.medizinischerdienst.de)

Информацию на других языках Вы сможете найти по адресу: [www.medizinischerdienst.de](http://www.medizinischerdienst.de)

Ove informacije su raspoložive i na drugim jezicima na internet adresi: [www.medizinischerdienst.de](http://www.medizinischerdienst.de)

Questa informazione è disponibile in altre lingue, al sito: [www.medizinischerdienst.de](http://www.medizinischerdienst.de)

This information in English can be found at: [www.medizinischerdienst.de](http://www.medizinischerdienst.de)

Vous trouverez les informations en français sur le site suivant : [www.medizinischerdienst.de](http://www.medizinischerdienst.de)

Цю інформацію українською мовою Ви можете знайти за посиланням: [www.medizinischerdienst.de](http://www.medizinischerdienst.de)

تجدون هذه المعلومات باللغة العربية على صفحة الشبكة (الإنترنت): [www.medizinischerdienst.de](http://www.medizinischerdienst.de)

BASE GIURIDICA per la perizia sono gli articoli 14, 15 e 18 del Codice della previdenza sociale tedesco (SGB) XI, gli articoli 60 e segg. del Codice della previdenza sociale tedesco (SGB) I e le direttive per la perizia volta ad accertare la necessità di assistenza secondo l'SGB XI.

Informativa dei Servizi medici.

Versione: gennaio 2023